



Brennmaneter

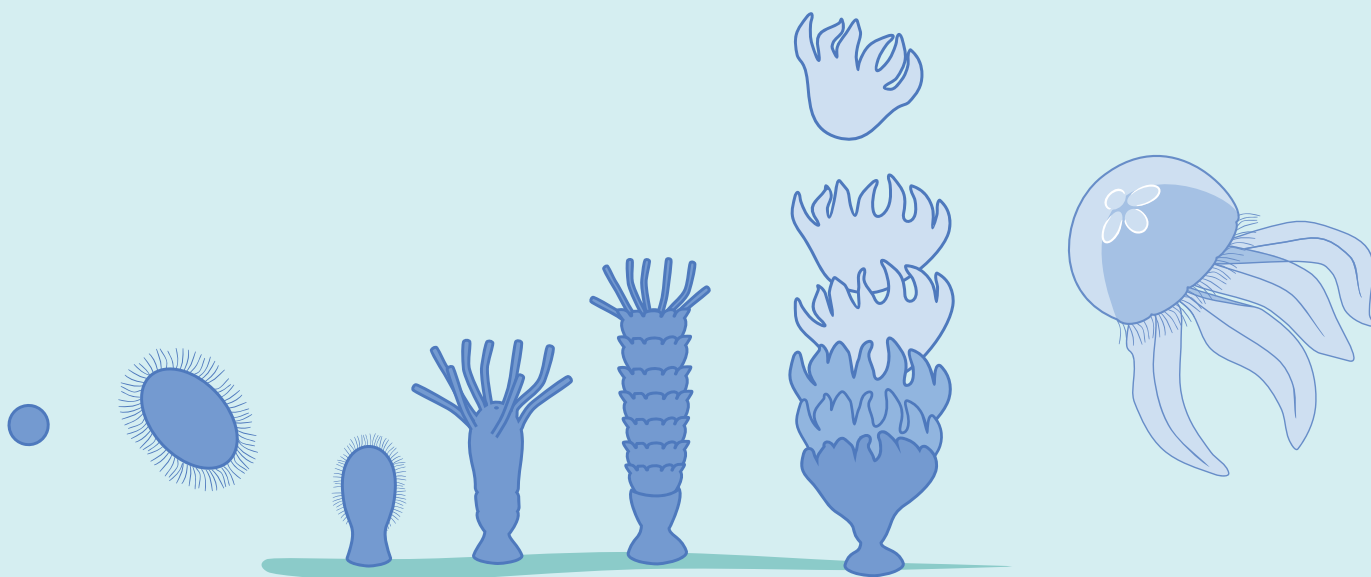
5.-7. trinn

Når du svir deg på en brennmanet, får du nærkontakt med et nesledyr som har eksistert i mer enn 500 millioner år. De oppsto før fiskene, til og med før dinosaurene. Maneter finnes i alle hav og på alle dybder. Det finnes til og med noen arter som lever i ferskvann. Med sine 40 meter lange tentakler kan brennmaneten bli lengre enn en blåhval. Maneter er plankton. Det vil si at de driver med havstrømmene. Selv om manetene ikke kan styre hvor de svømmer, kan de styre hvilken dybde de vil være på.

Maneter består av 95 prosent vann. De mangler både hjerne, hjerte, tenner og klør. Maneter kan kjenne lukt og bevegelser i vannet. En manet kan spise fisk. De fleste manetene jakter på byttet sitt som en edderkopp. De sprer ut tentaklene sine og venter på at dyr skal bli fanget. De brennende neslecellene i tentaklene bedøver byttet. Mellom tentaklene har maneter en munn, hvor maten føres inn.

Norske brennmaneter og glassmaneter lever vanligvis kun gjennom én vår- og sommersesong. Maneter har to ulike livsstadier. Du har kanskje bare sett maneter som flytende geléballer? Før en manet dør, har den sluppet ut egg som blir til larver som svømmer ned og fester seg på havbunnen som polypper. Disse polyppene formerer seg ved kloning. De slipper ut små tallerken-lignende dyr som utvikler seg til de manetene vi ser. Polyppene på havbunnen kan sitte der i mange år. De kan rett og slett sitte og vente på bedre tider. Denne evnen er trolig grunnen til at det varierer veldig fra år til år hvor mange maneter vi ser i sjøen. Vannet bør ikke være for varmt, rundt 4 grader, og manetene trenger mye mat. Får de det, multipliserer de seg raskt.

Glassmaneten har også en periode hvor den står fast på havbunnen og spiser dyreplankton.





Ord og begreper å snakke om

manet

organisme

egg

larve

polypp

tentakel

nesledyr

klone

feste seg

plankton

drive rundt

havstrøm



Learn English

jellyfish

organism

egg

larva

polyp

tentacle

coelenterate

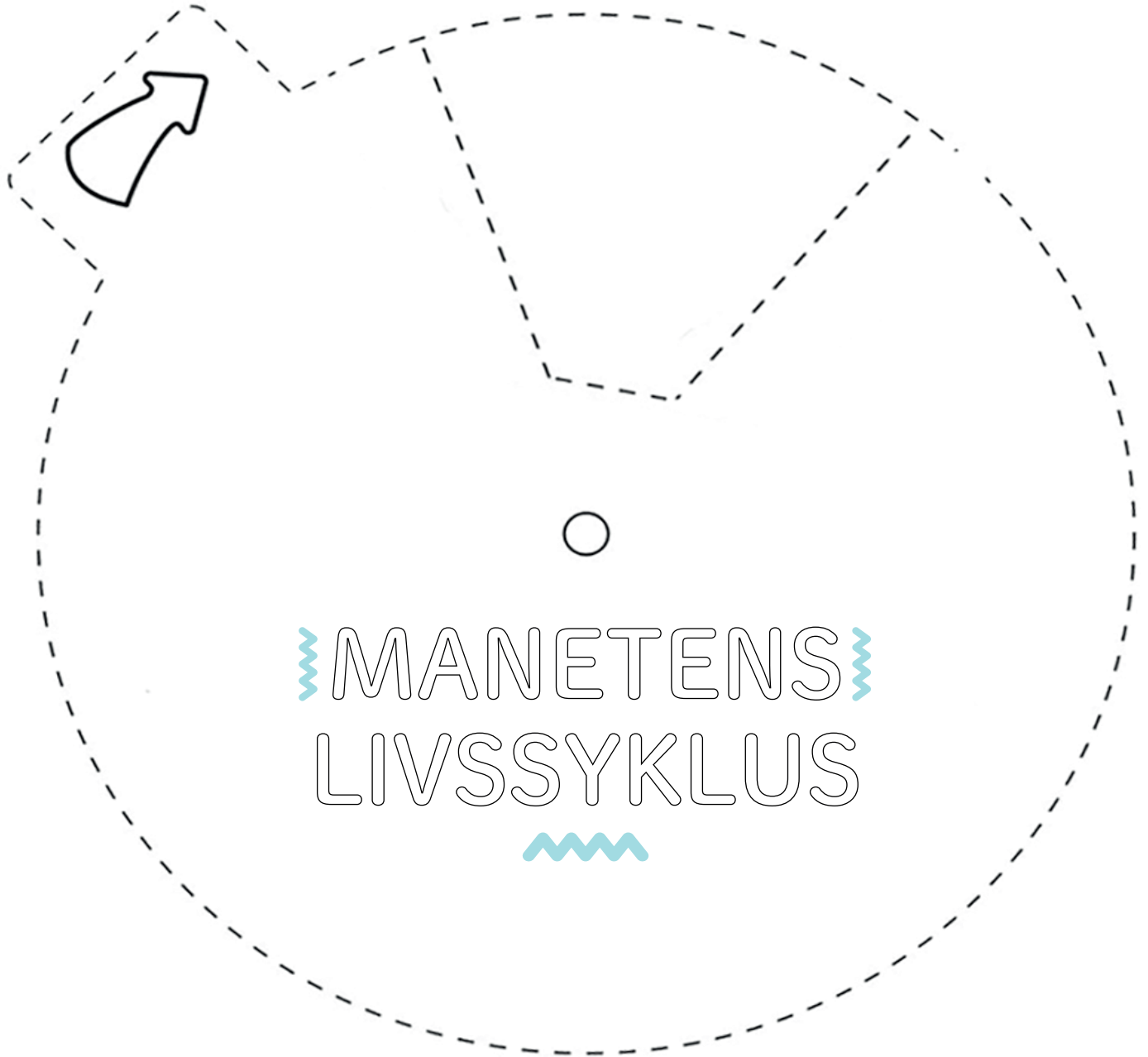
clone

to attach

plankton

to drift

ocean current



Fremgangsmåte:

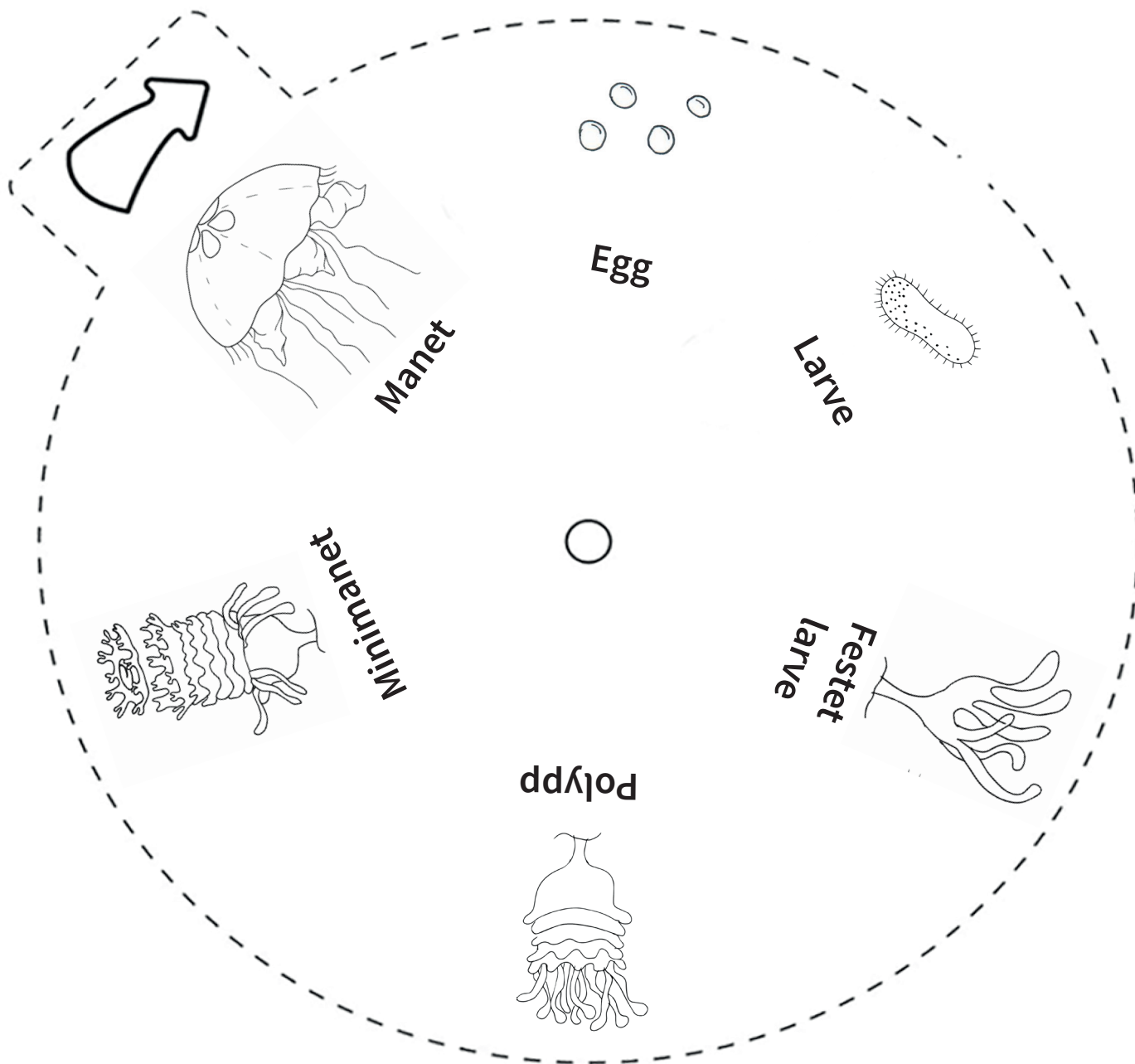
Skriv ut hjulene på kraftige ark, for eksempel 250g ark.

Fargelegg overskriften og pilen.

Klipp ut luken inne i hjulet.

Klipp så langs den stiplede linjen på hjulet.

Denne delen skal ligge øverst av de to hjulene.



Fremgangsmåte:

Skriv ut på kraftig ark. Fargelegg alle tegningene i riktige farger.

Klipp så langs den stiplede linjen på hjulet.

Legg de to ferdige sirklene over hverandre. Stikk hull i sentrum med en stift.

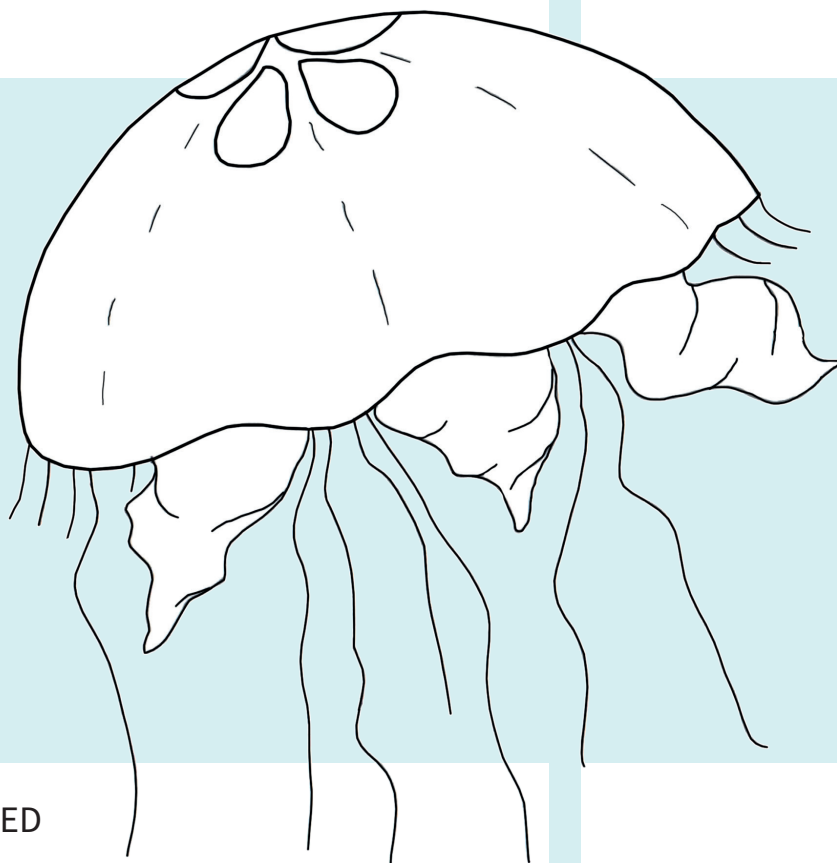
Fest de to sirklene sammen på midten med en splittbinders.



Fyll inn feltene med fakta

UTSEENDE

MAT



JEG ER EN

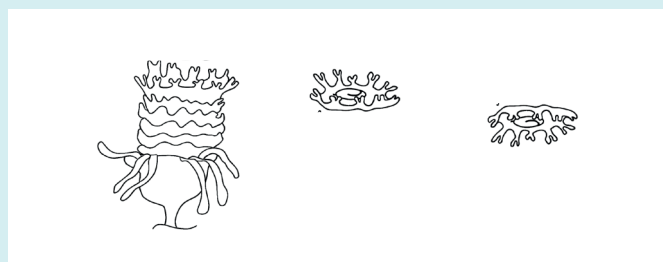
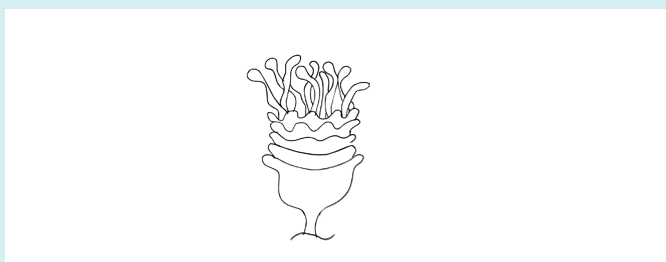
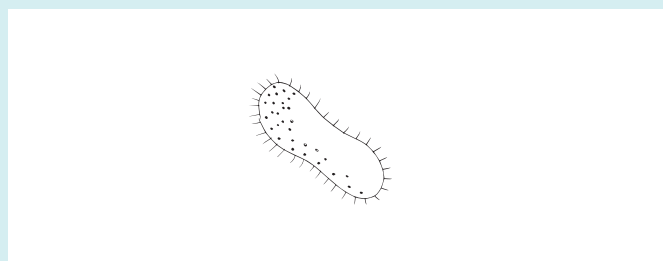
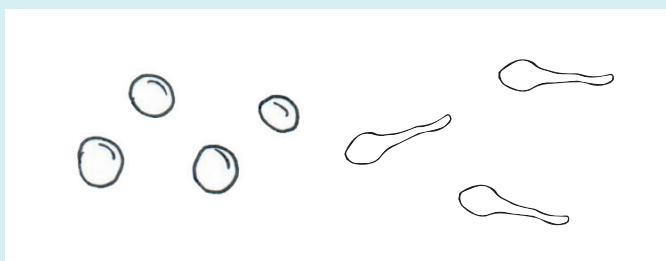
BOSTED

FORMERING



Hvilke kort hører sammen?

Klipp ut kortene og finn ut hvilket bilde og hvilken tekst som hører sammen.
Legg de i riktig rekkefølge slik maneten utvikler seg.



Den voksne maneten slipper ut egg som befruktes av sædceller. Dette er den ene måten det blir nye maneter på. Noen maneter passer på eggene ved å feste dem på tentaklene sine.



Egget utvikler seg til en liten larve. En slik larve kalles også planula. Denne larven har cilier og svømmer rundt i vannet.

Polyppen utvikler seg og danner etter hvert små minimaneter som løsner en etter en og svever ut i vannet. Slike små minimaneter heter meduser. Dette er den andre måten det kan bli nye maneter på. Det er en kloning.

Larven/planula finner seg et fint sted der den kan feste seg. Det kan være på en stein, bryggestolper eller på et tau som henger ned i vannet. Nå er det blitt en polypp. En polypp kan leve slik i flere år.

Den lille medusen utvikler seg til en stor og flott manet. Maneter er nesledyr. De har nesleceller som kan bedøve og lamme byttedyr. Vi kan brenne oss på noen av dem.